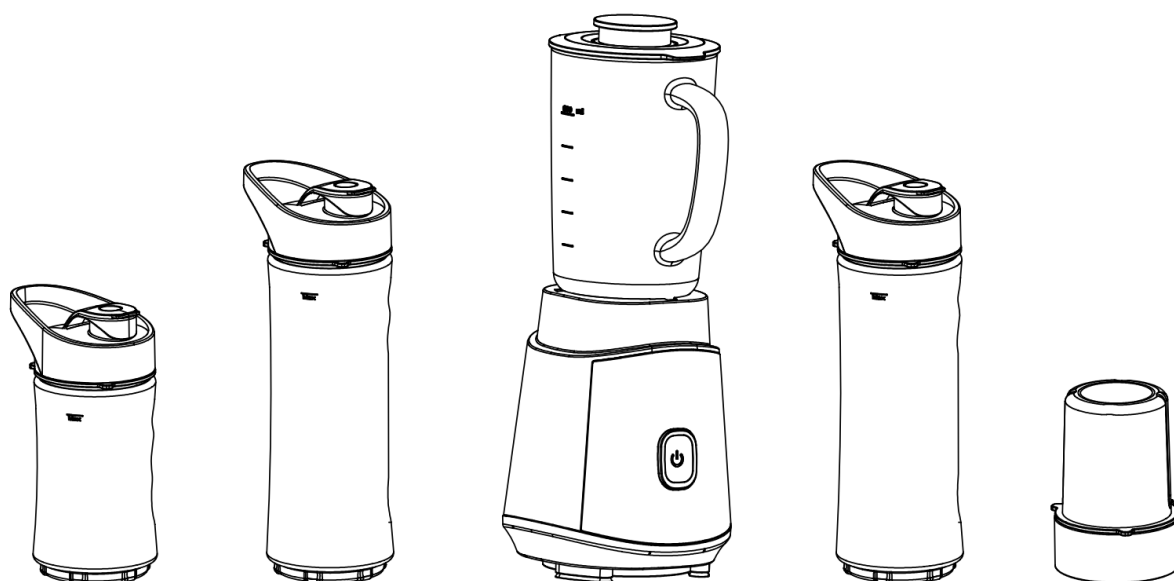


lovio

HOME

Espátula misturadora

PT Instruções de funcionamento



Modelo: LVJBL001

Tensão nominal: 220-240V~50/60Hz

Potência nominal: 500 W

**Guarde estas instruções para consulta futura e transmita-as aos futuros
utilizadores do aparelho.**

QUESTÕES DE SEGURANÇA



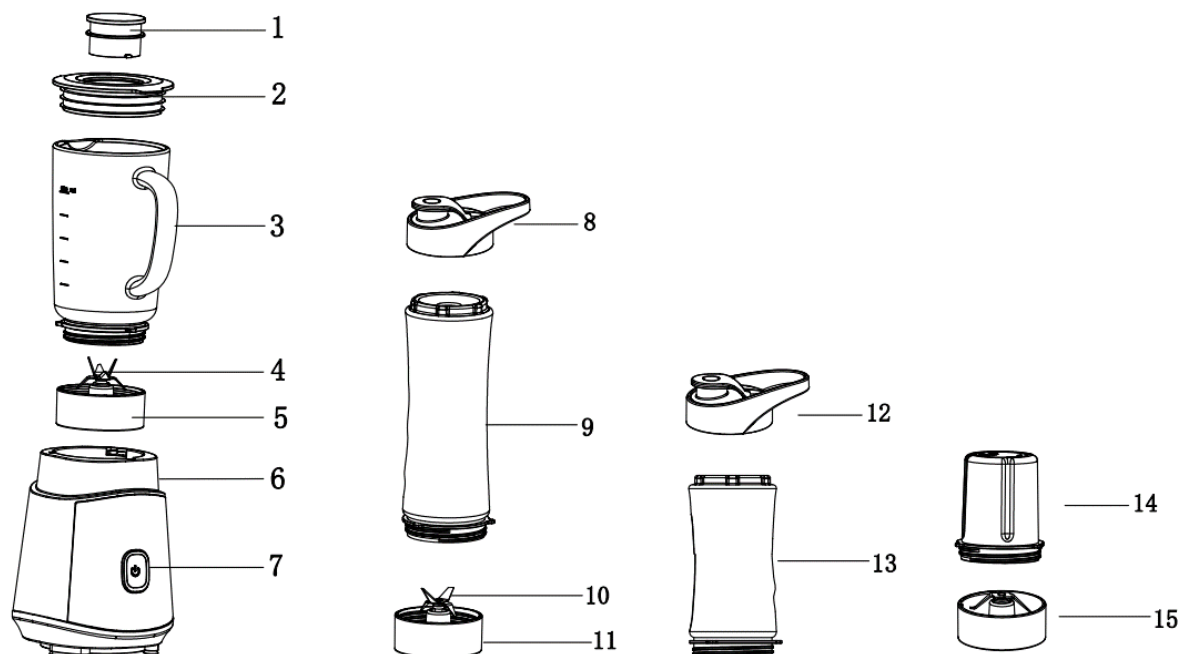
ATENÇÃO! Risco de choque eléctrico

Ao utilizar aparelhos eléctricos, especialmente na presença de crianças, devem ser sempre observadas as precauções básicas, incluindo as seguintes:

1. Ler todas as instruções antes de utilizar.
2. Antes de efetuar a ligação à tomada, verificar se a tensão corresponde ao valor indicado na etiqueta de características do aparelho.
3. Não utilizar um aparelho com um cabo ou uma ficha danificados, ou se o aparelho funcionar mal, tiver caído ou estiver danificado de alguma forma. Leve o aparelho ao centro de assistência técnica autorizado mais próximo para inspeção e reparação em caso de suspeita de danos.
4. Para se proteger contra choques eléctricos, não mergulhe o liquidificador nem permita que o cabo de alimentação entre em contacto com água ou outros líquidos.
5. Não deixar o cabo pendurado na borda de uma mesa ou bancada ou tocar em superfícies quentes, incluindo o fogão.
6. Este aparelho não se destina a ser utilizado por pessoas (incluindo crianças) com capacidades físicas, sensoriais ou mentais limitadas, ou com falta de experiência e conhecimentos, exceto se forem supervisionadas ou instruídas na utilização do aparelho por uma pessoa responsável pela sua segurança.
7. Preste mais atenção ao dispositivo em funcionamento, nunca o deixe sem vigilância.
8. Não colocar o aparelho sobre ou perto de gás quente ou de um forno quente.
9. Não utilizar no exterior.
10. Nunca utilizar o produto quando a garrafa ou o jarro de vidro estiver vazio e não retirar a tampa antes de as lâminas terem parado completamente.
11. Desligue sempre a unidade da fonte de alimentação antes de a montar, desmontar ou limpar.
12. Evitar o contacto com peças móveis
13. **Aviso:** uma utilização incorrecta pode provocar ferimentos graves.
Deve-se ter cuidado ao manusear a base da lâmina, especialmente ao remover a base da lâmina da garrafa e ao limpar a garrafa.
14. As lâminas são afiadas. Devem ser manuseadas com cuidado.
15. Para reduzir o risco de ferimentos, não desmontar os componentes sem as ferramentas adequadas.
16. Utilizar sempre o misturador com a tampa colocada.
17. Utilizar sempre o aparelho numa superfície plana.
18. Nunca utilize quaisquer acessórios que não constem do manual de instruções. A utilização de acessórios, incluindo frascos de vidro, etc., não recomendados pelo fabricante, pode causar um risco de ferimentos.
19. Não misturar líquidos quentes.

INSTRUÇÕES

PEÇAS E MONTAGEM



1. tampa pequena

2. cobertura

3. cálice de vidro

4. lâminas

5. base da lâmina

Corpo do dispositivo

7. interruptor

8. tampa do frasco

9. garrafa 570 ml

10. lâminas

11. Base da lâmina

12. tampa de garrafa

13. Frasco de 400 ml

14 Recipiente do moinho

15. Base da lâmina do moinho



FUNCIONAMENTO DO DISPOSITIVO

PERIGO! Risco de ferimentos por corte

1 Colocar o aparelho numa superfície plana, abrir um frasco de vidro ou uma garrafa.

2) Encher um frasco de vidro ou uma garrafa com os teus ingredientes preferidos, todos os ingredientes devem ser enchidos abaixo da marca de nível máximo.

3 Fixe a base da lâmina à extremidade aberta do frasco, fechando-a para evitar a fuga de líquido, tal como faria com um frasco de vidro.

4. Vire o frasco ao contrário, coloque o frasco e a base da lâmina juntos no misturador, uma vez alinhados com a ranhura, pressione o frasco de cima para baixo e rode no sentido

dos ponteiros do relógio para bloquear a unidade no lugar. Quando se trata de utilizar um frasco de vidro, não é necessário virá-lo ao contrário.

6 Introduzir a ficha na tomada, o interruptor acende-se.

7. Carregue no botão e não largue a mão; o misturador começará a funcionar. Quando largar o botão, a varinha mágica deixa de funcionar.

8. Inverter a garrafa e colocá-la numa superfície plana, retirar a base da lâmina, voltar a colocar a tampa de bebida.

Não utilize o aparelho durante mais de 60 segundos de cada vez.

Atenção

1. O aparelho pode funcionar continuamente durante um máximo de 2 minutos. O aparelho deve arrefecer o suficiente antes de voltar a ser utilizado.
2. As peças e o aparelho não podem ser lavados na máquina de lavar loiça.
3. Não utilizar para picar gelo quando os cubos de gelo forem maiores do que 3*2 cm e não utilizar para picar gelo quando a garrafa não contiver água.
4. Utilizar apenas para misturar líquidos e frutos moles, cortando primeiro os frutos em pedaços mais pequenos. Não utilizar para triturar frutos duros.
5. Em caso de sobrecarga, o motor pára automaticamente, desligue a ficha, esperar 15 minutos para que o motor arrefeça e voltar a utilizá-lo.
6. Manter o aparelho e as lâminas fora do alcance das crianças.

LIMPEZA

Desligar o aparelho da tomada antes de o limpar.

2. Após a utilização, limpar o corpo com uma toalha húmida e secá-lo com uma toalha seca. **Manter absolutamente afastado da água ou de humidade elevada.**

3 O copo, os biberões e as lâminas devem ser lavados em água corrente. Secar completamente após a limpeza.

4 Armazenar ao abrigo da luz solar direta e da humidade.

lovio

HOME

LINHA DIRECTA DE SERVIÇO

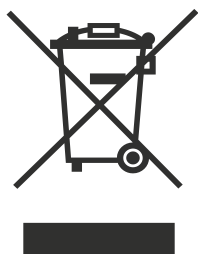
tel.: +48 22 123 96 60 ou correio eletrónico: serwis@manta.com.pl

De segunda a sexta-feira, das 9 às 17 horas.

O fabricante reserva-se o direito de efetuar alterações às especificações do produto sem aviso prévio.



A Manta S.A. declara que este produto está em conformidade com os requisitos essenciais e outras disposições das chamadas Directivas "Nova Abordagem" da União Europeia. O dispositivo está em conformidade com a Diretiva Europeia 2014/35/UE.



O dispositivo está marcado com o símbolo de um contentor de resíduos barrado com uma cruz, em conformidade com a Diretiva Europeia 2012/19/UE e a Lei polaca de 11 de setembro de 2015. (Journal of Laws 2015 item 1688) sobre Resíduos de Equipamentos Eléctricos e Electrónicos (REEE). Os produtos marcados com este símbolo não devem ser eliminados ou deitados fora com outros resíduos domésticos no final da sua vida útil. O utilizador é obrigado a eliminar os resíduos de equipamentos eléctricos e electrónicos entregando-os num ponto designado onde esses resíduos perigosos são reciclados. A recolha deste tipo de resíduos em locais separados e o processo de valorização adequado contribuem para a proteção dos recursos naturais. A reciclagem adequada dos resíduos de equipamentos eléctricos e electrónicos tem um impacto positivo na saúde humana e no ambiente. Para obter informações sobre onde e como eliminar os resíduos de equipamentos eléctricos e electrónicos de uma forma ambientalmente segura, o utilizador deve contactar a autoridade local relevante, o ponto de recolha de resíduos ou o ponto de venda onde adquiriu o equipamento.

Atenção!

A conceção do produto e as especificações técnicas estão sujeitas a alterações sem aviso prévio. Isto aplica-se em particular às especificações técnicas, ao software, às imagens e ao manual do utilizador. Este manual do utilizador serve como orientação geral para o funcionamento do produto. O fabricante e o distribuidor não assumem qualquer responsabilidade por eventuais imprecisões resultantes de erros nas descrições contidas neste manual do utilizador.

Fabricado na R.P.C.

PARA MANTA EUROPE